

# Ekonomiska kommentarer

## Coronakrisen och arbetsmarknaden – effekter på kort och lång sikt

**Iida Häkkinen Skans**

Författaren är verksam vid Riksbankens avdelning för penningpolitik<sup>1</sup>

Coronakrisen har drabbat den svenska arbetsmarknaden hårt. Arbetslösheten har stigit och sysselsättningen har minskat. Samtidigt har också många anställda varit korttidspermitterade, vilket har hållit sysselsättningen uppe men tryckt ner antalet arbetade timmar. Hur arbetsmarknaden kommer att se ut när pandemin har klingat av är svårt att bedöma. Följdverkningarna påverkas av hur länge pandemin pågår, hur mycket arbetslösheten stiger, vilka åtgärder som sätts in för att mildra effekterna på arbetsmarknaden och på vilket sätt stödåtgärderna avvecklas.

Denna ekonomiska kommentar beskriver utvecklingen på den svenska arbetsmarknaden under coronapandemin hittills och vilka effekter coronakrisen kan väntas få på längre sikt utifrån tidigare erfarenheter och forskning.<sup>2</sup> Coronakrisen har orsakats av en pandemi och skiljer sig därför från tidigare ekonomiska kriser. Men låg efterfrågan på arbetskraft och långvarigt hög arbetslöshet kan ha liknande negativa effekter på arbetsmarknaden oavsett vad som har orsakat krisen. Coronapandemin väntas leda till att antalet sysselsatta och arbetade timmar blir långsiktigt lägre och arbetslösheten långsiktigt högre. Hur stora de långsiktiga effekterna på arbetsmarknaden blir är dock mycket svårt att veta, även i efterhand, då dessa inte är direkt observerbara utan måste bedömas med hjälp av olika indikatorer och ekonometriska modeller. Effekterna kommer dock inte att bli permanenta utan klingar av efter en tid.

## Omfattande ekonomisk-politiska åtgärder mildrar effekterna av pandemin

När man studerar hur olika delar av arbetsmarknaden har utvecklats under pandemin är det viktigt att vara medveten om de omfattande finans- och penningpolitiska insatser som syftar till att mildra effekterna av krisen och skapa förutsättningar för en ekonomisk återhämtning. Utan dessa åtgärder hade arbetsmarknaden drabbats mycket hårdare och de långsiktiga effekterna av krisen skulle bli större.

Riksbanken har hållit styrräntan på noll, utökat balansräkningen och erbjudit likviditet till de finansiella marknaderna.<sup>3</sup> De penningpolitiska åtgärderna syftar till att hålla ränteläget lågt för hushåll och företag och bidra till en fungerande kreditförsörjning och därmed minska risken för att coronakrisen utvecklas till en

Denna ekonomiska kommentar beskriver utvecklingen på den svenska arbetsmarknaden under coronapandemin hittills och vilka effekter coronakrisen på längre sikt kan väntas få utifrån tidigare erfarenheter och forskning.

De omfattande ekonomisk-politiska åtgärder som har införts under pandemin har mildrat de negativa effekterna på arbetsmarknaden. Men arbetslösheten har stigit och sysselsättningen har minskat, och krisen har särskilt drabbat unga och utrikes födda. Det beror på att restriktionerna för att begränsa smittspridningen och förändringar i befolkningens beteende har slagit särskilt hårt mot de branscher som sysselsätter många unga och utrikes födda. Dessa grupper har normalt en kort anställningstid och sågs därmed upp först.

För de långsiktiga effekterna på arbetsmarknaden spelar det stor roll hur långvarig krisen blir. Djupa och långvariga kriser kan förändra arbetsmarknadens sätt att fungera och leda till att arbetslösheten fastnar på en hög nivå. Coronapandemin kan också öka takten i strukturomvandlingen, vilket i sin tur kan få långvariga effekter på sysselsättningen. Hur stora effekterna blir är dock svårt att bedöma. Effekterna kommer troligen också att skilja sig åt mellan olika branscher. Om större delen av beteendeförändringarna är tillfälliga, kommer arbetsmarknaden inte att drabbas så hårt på sikt.

<sup>1</sup> Författaren vill tacka Mikael Apel, Meredith Beechey, Hanna Gabrielsson, Jesper Hansson, Björn Lagerwall, Stefan Laséen, Åsa Olli Segendorf, Maria Sjödin, Marianne Sterner, Pernilla Wasén och Andreas Westermark för värdefulla bidrag och synpunkter. De åsikter som uttrycks i denna ekonomiska kommentar är författarens egna och ska inte uppfattas som Riksbankens syn i dessa frågor.

<sup>2</sup> Riksbanken har tidigare publicerat en bedömning av pandemins långsiktiga effekter på produktion och sysselsättning i Riksbanken (2020a). Denna kommentar baseras delvis på den bedömningen. Se även fördjupningen "De långsiktiga ekonomiska effekterna av pandemin är osäkra" i Riksbanken (2020b) för en diskussion av de bredare ekonomiska effekterna.

<sup>3</sup> En detaljerad beskrivning av Riksbankens åtgärder under coronapandemin finns i Riksbanken (2020b).

finansiell kris. Penningpolitiken stödjer på så sätt den allmänna ekonomiska utvecklingen och med ett lågt ränteläge blir också finanspolitiken mer verkningsfull. Finanspolitikens styrka är att åtgärder kan riktas mot de specifika problem som pandemin orsakar i ekonomin och på arbetsmarknaden. Under pandemin har riksdagen fattat beslut om finanspolitiska åtgärder av historiskt stor omfattning. Bland de åtgärder som sannolikt har störst påverkan på arbetsmarknaden finns det statliga stödet till korttidspermitteringar. Stödet syftar till att minska antalet uppsägningar och hjälpa företagen att behålla arbetskraft så att produktionen snabbt kan återupptas när efterfrågan åter stiger. Andra finanspolitiska krisåtgärder är bland annat tillfälligt sänkta arbetsgivaravgifter, utökat statligt ansvar för sjuklönekostnader, möjlighet till anstånd med skattebetalningar och statliga lånegarantier för små och medelstora företag. De hårdast drabbade branscherna har dessutom fått tillfälliga hyresrabatter och omställningsstöd baserat på omsättningstapp. A-kassan har tillfälligt gjorts mer generös för att ge ekonomiskt stöd åt de som blivit arbetslösa. Antalet utbildningsplatser på universitet och högskolor har utökats för att ge fler möjligheter att studera när efterfrågan på arbetskraft är låg. Dessutom har kommuner och regioner fått utökade statsbidrag för att hantera de kostnader som orsakas av pandemin och för att de inte ska dra ner på sin verksamhet och säga upp anställda.<sup>4</sup>

Det är mycket svårt att bedöma vilka åtgärder som varit mest betydelsefulla eller som fungerat bäst för att stödja ekonomin och arbetsmarknaden eftersom många av åtgärderna har kommit på plats ungefär samtidigt och dessutom kan stärka varandra. Även om det är svårt att uppskatta storleken på effekterna, är det tydligt att den expansiva ekonomiska politiken under pandemin har haft positiva effekter på arbetsmarknaden och i ekonomin i stort. Det är också något som man bör hålla i minnet när man studerar vad som hänt på arbetsmarknaden under coronapandemin.

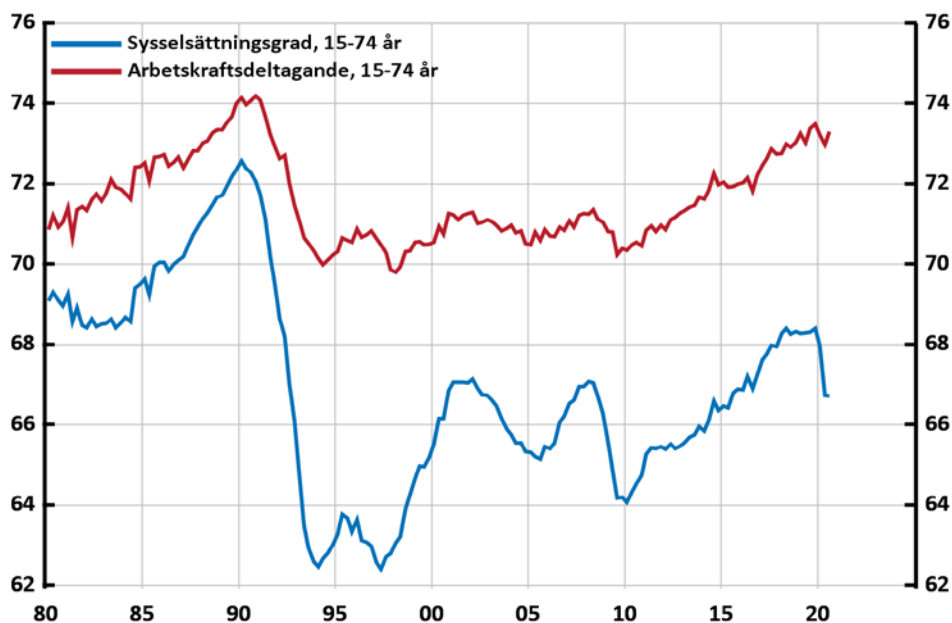
## Pandemin har lett till lägre sysselsättning och högre arbetslöshet

Antalet sysselsatta var 2 procent färre och sysselsättningsgraden var 1,6 procentenheter lägre under tredje kvartalet 2020 än under samma kvartal 2019 (se diagram 1). Samtidigt har arbetskraftsdeltagandet fortsatt att vara högt, vilket inneburit att arbetslösheten har stigit (se diagram 1 och diagram 2). Det totala antalet arbetade timmar var 5,3 procent lägre under tredje kvartalet 2020 än under samma kvartal 2019. Månadsstatistik visar att arbetsmarknaden har stabiliserats något under de senaste månaderna. Arbetslösheten har minskat flera månader i rad och sysselsättningen har stigit. Nivåerna skiljer sig dock fortfarande mycket från de som gällde innan pandemin.

<sup>4</sup> En fullständig beskrivning av regeringens krisåtgärder finns på regeringens hemsida <https://www.regeringen.se/regeringspolitik/regerings-arbete-med-anledning-av-nya-coronaviruset/>.

**Diagram 1. Sysselsättningsgrad och arbetskraftsdeltagande, 15–74 år**

Procent av befolkningen, säsongrensade kvartalsdata

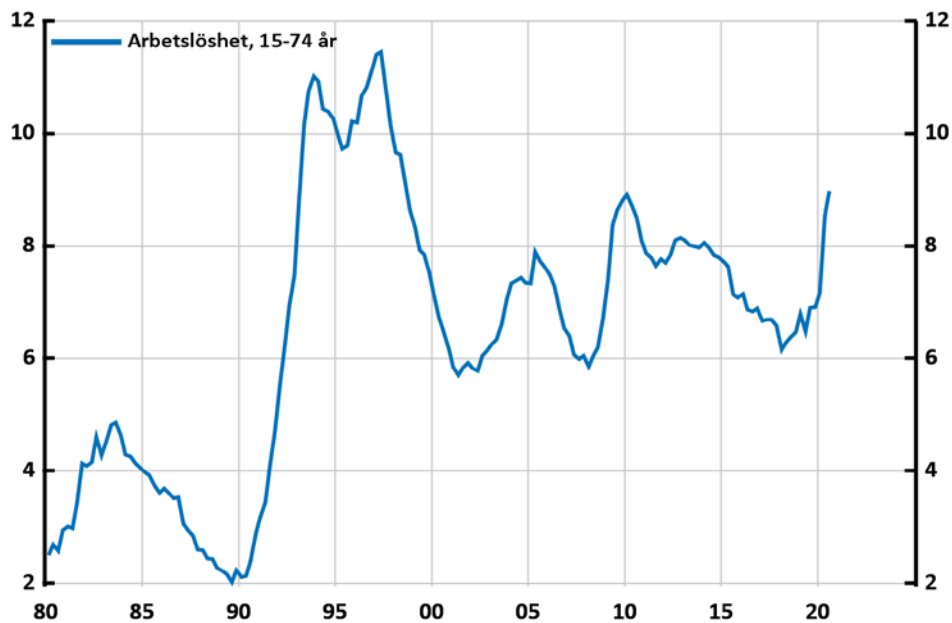


Anm: Länkade data 1980–2001.

Källor: Riksbanken och SCB

**Diagram 2. Arbetslöshet, 15–74 år**

Procent av arbetskraften, säsongrensade kvartalsdata



Anm: Länkade data 1980–2001.

Källor: Riksbanken och SCB

### **Korttidspermitteringar har hållit sysselsättningen uppe**

Arbetsmarknaden har drabbats mycket hårdare av coronapandemin än vad som syns i arbetslösheten och sysselsättningen eftersom ekonomin fått stöd av mycket omfattande ekonomisk-politiska åtgärder. Stödet till korttidspermitteringar har hållit sysselsättningen uppe. Stödet har beviljats för närmare 600 000 anställda sedan mitten av mars, vilket motsvarar 19 procent av den privata sektorns anställda. Dessa siffror är troligen högre än antalet personer som faktiskt varit korttidspermitterade eftersom de faktiska permitteringarna stäms av efteråt och företagen inte alltid har utnyttjat korttidspermitteringar lika mycket som de hade ansökt om. Det saknas ännu slutgiltiga siffror. SCB:s Arbetskraftsundersökningar (AKU) visar att 379 000 sysselsatta var frånvarande från arbetet i maj på grund av permittering eller arbetsbrist.<sup>5</sup> I november var denna siffra 159 000. Under hösten har mer omfattande restriktioner införts för att minska smittspridningen, vilket kan leda till att antalet permitterade åter stiger.

Det är svårt att jämföra utvecklingen av sysselsättningen och arbetslösheten med vad som skett i tidigare kriser eftersom motsvarande permitteringssystem inte har funnits tidigare. Men erfarenheter från finanskrisen från andra europeiska länder visar att korttidspermitteringar har betydande positiva effekter under lågkonjunkturer. De håller sysselsättningen uppe, främst bland personer med fast anställning.<sup>6</sup> Korttidspermitteringar hjälper dock inte de grupper som har en svag ställning på arbetsmarknaden. Det ser man också i Sverige där antalet tillsvidareanställda har varit nästan oförändrat, medan de tidsbegränsade anställningarna har minskat kraftigt under 2020 (se diagram 3 och diagram 4). Korttidspermitteringar hindrar uppsägningar i den akuta fasen av krisen, men på längre sikt är effekterna inte entydigt positiva. Stöd till korttidspermitteringar kan leda till ineffektivitet. Dels finns det risk att man subventionerar jobb som skulle ha försvunnit ändå och låser in arbetskraft som skulle ha kunnat användas bättre på annat håll. Detta leder till lägre produktivitet på lång sikt.<sup>7</sup> Dels riskerar man också att subventionera företag som skulle ha klarat sig även utan stöd, vilket innebär att det totala antalet arbetade timmar kan minska mer än det skulle ha gjort utan stöd och att skattemedel används ineffektivt.

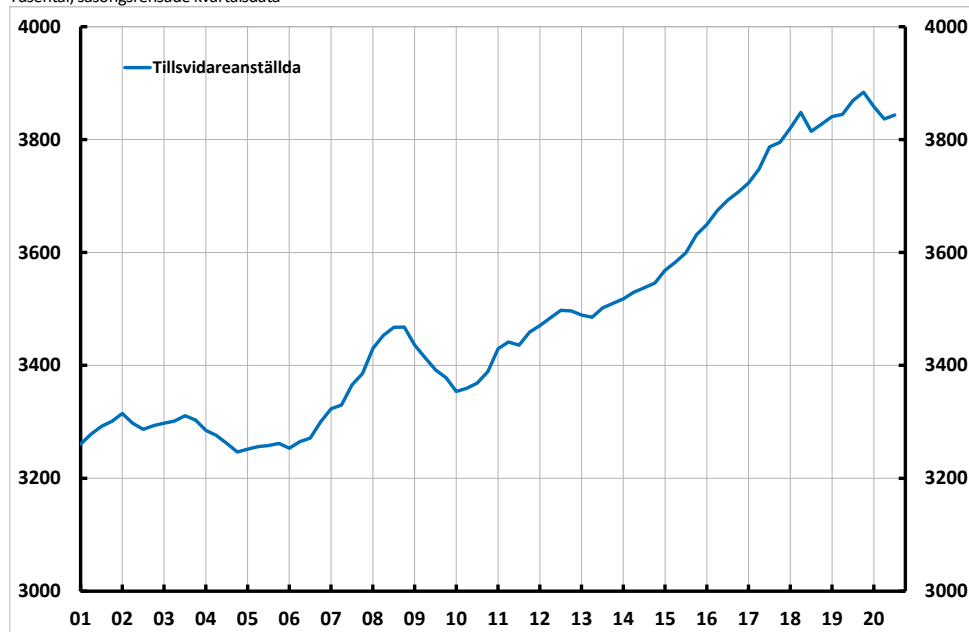
<sup>5</sup> I AKU frågas dock enbart om det huvudsakliga skälet till frånvaron, vilket gör att en del permitterade kan ha klassats som sjuka eller semesterlediga beroende på hur de svarat.

<sup>6</sup> Se exempelvis Cahuc (2019) för en översikt.

<sup>7</sup> Se Cooper m.fl. (2017).

**Diagram 3. Tillsvidareanställningar, 15–74 år**

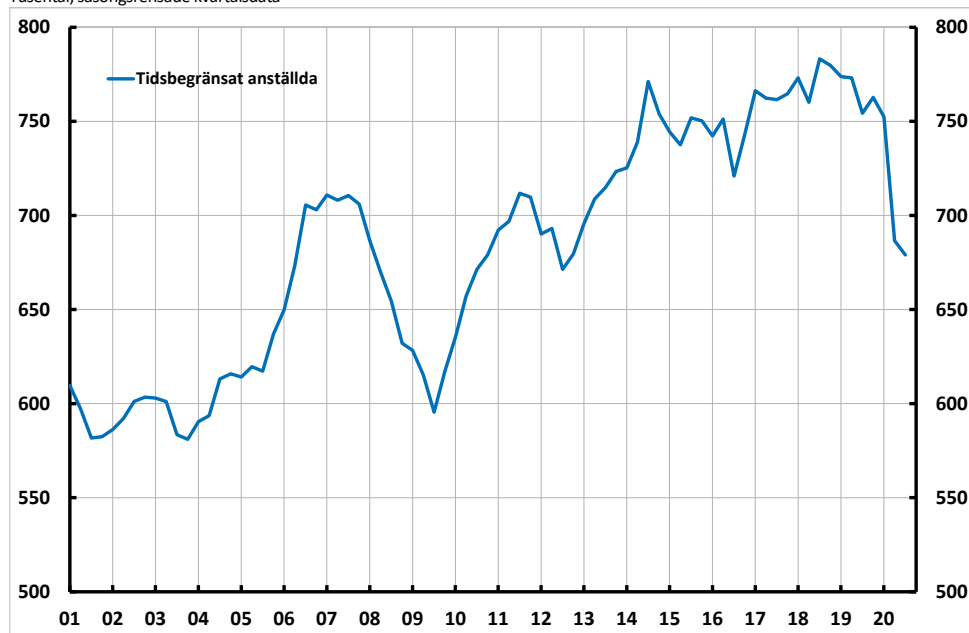
Tusental, säsongrensade kvartalsdata



Källa: SCB

**Diagram 4. Tidsbegränsat anställda, 15–74 år**

Tusental, säsongrensade kvartalsdata



Källa: SCB

**Persistenseffekter leder till långsiktigt lägre sysselsättningsnivå**

För arbetsmarknaden spelar det stor roll hur långvarig krisen blir. Djupa och långvariga kriser kan förändra arbetsmarknadens sätt att fungera och långa perioder av hög arbetslöshet kan därför leda till så kallade persistenseffekter. Med det menas att arbetslösheten dröjer sig kvar på en högre nivå efter krisen. Det beror på att långa perioder i arbetslöshet kan minska de arbetslösa kunskaper och förmågor och göra det svårare för dem att hitta nya jobb när efterfrågan på arbetskraft åter stiger. Långtidsarbetslösa tappar också viktiga kontakter i

arbetslivet, vilket gör det svårare att hitta jobb. Det som skulle kunna tala för mindre persistenseffekter under denna kris är att de drabbade branscherna är relativt dynamiska, har stor personalomsättning och ställer relativt låga krav på utbildning och jobbspecifika kunskaper. Det kan därför vara lättare att återanställa personer i dessa branscher. Detta skulle kunna innebära att återhämtningen kan gå snabbare när pandemin klingat av. Men det kräver att efterfrågan på arbetskraft inom dessa branscher återgår till tidigare nivåer.

I samband med 1990-talskrisen var arbetslösheten över 9 procent i 5,5 år och arbetslösheten har aldrig kommit ner till de nivåer som gällde innan krisen. Det finns många förklaringar till detta som inte är direkt relaterade till de faktorer som utlöste krisen, men det visar att allvarliga kriser kan ha väldigt stora och långvariga effekter på arbetsmarknaden.<sup>8</sup> Även efter finanskrisen 2008–2009 tog det lång tid för arbetslösheten att sjunka tillbaka, men det beror delvis på att utbudet av arbetskraft och flyktinginvandringen ökade. Noterbart är att hittills har coronapandemin inte lett till minskat arbetskraftsdeltagande såsom vid tidigare kriser. Det är positivt eftersom det möjliggör högre sysselsättning på lång sikt.

## Unga och utrikes födda drabbas hårdast av krisen

Grupper som träder in på arbetsmarknaden, såsom unga och utrikes födda med kort vistelsetid, drabbas hårdast vid ekonomiska kriser. Arbetslösheten bland unga och utrikes födda steg väldigt snabbt i början av pandemin samtidigt som sysselsättningen föll. Sysselsättningsgraden bland unga och bland utrikes födda var under tredje kvartalet 2020 knappt 7 respektive 3 procentenheter lägre än under samma kvartal 2019 (se diagram 5 och diagram 6). Månadsstatistiken visar att situationen har förbättrats under de senaste månaderna, men arbetsmarknadsläget för unga och för utrikes födda är fortfarande mycket sämre än innan pandemin. Forskning visar att ekonomiska kriser har långvariga negativa effekter på båda gruppernas sysselsättning och inkomster.<sup>9</sup> Effekterna kan nu bli större än vid tidigare lågkonjunkturer eftersom branscher med ett stort antal inträdesjobb (detaljhandel, hotell och restaurang) har drabbats hårdast i coronakrisen. Antalet anställda inom hotell- och restaurangbranschen var 19 procent lägre tredje kvartalet 2020 jämfört med ett år tidigare.<sup>10</sup> Under finanskrisen drabbades främst tillverkningsindustrin i Sverige medan tjänstesektorn i genomsnitt inte påverkades särskilt mycket.<sup>11</sup>

### Långvariga effekter för vissa unga av bristen på extra- och sommarjobb

Under coronakrisen har det varit svårt för unga att hitta sommar- och extrajobb, vilket har lett till hög ungdomsarbetslöshet (se diagram 5). Det kan också leda till lägre sysselsättning på lång sikt. Forskning visar nämligen att en tredjedel av de som läst yrkesinriktade gymnasieutbildningar hittar sina första varaktiga jobb hos arbetsgivare där de haft sommar- eller extrajobb under gymnasietiden.<sup>12</sup> Andelen är dessutom högre i lågkonjunkturer. Forskning baserad på arbetsplatsnedläggningar tyder på att effekterna på sysselsättningen och inkomsterna för de drabbade unga är störst direkt efter att de har avslutat gymnasiet, men effekterna försvinner inte helt förrän efter tio år.<sup>13</sup> Att komma ut på arbetsmarknaden under krisen kan också ha långsiktiga sociala konsekvenser, till exempel för familjebildningen.<sup>14</sup> Om det dessutom uppstår brister i utbildningssystemet på grund av pandemin så att färre unga tar sig igenom gymnasiet kan det få ännu mer negativa effekter på arbetsmarknaden på

<sup>8</sup> Se exempelvis Holmlund (2011) för en utförlig beskrivning av 1990-talskrisens och finanskrisens effekter på arbetsmarknaden.

<sup>9</sup> Se exempelvis Engdahl m.fl. (2019), Müller (2020) och Åslund och Rooth (2007).

<sup>10</sup> Enligt kortperiodisk sysselsättningsstatistik.

<sup>11</sup> Olsson (2020).

<sup>12</sup> Hensvik m.fl. (2017).

<sup>13</sup> Müller (2020).

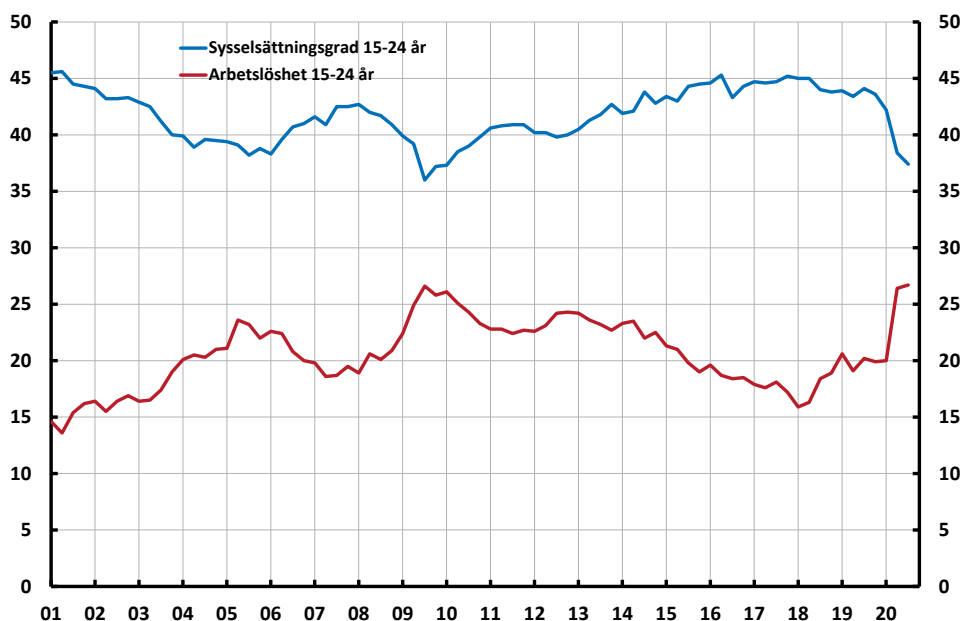
<sup>14</sup> Se exempelvis Engdahl m.fl. (2019).

längre sikt, eftersom unga utan gymnasieexamen har en särskilt svår situation på arbetsmarknaden.

Eftersom inträdet på arbetsmarknaden försvåras av krisen väntas arbetskraftsdeltagandet, sysselsättningen och antalet arbetade timmar bli lägre bland unga. Effekterna är inte permanenta, men de kan vara långvariga. Unga är dock mer flexibla och klarar sig bättre på lång sikt än äldre som förlorar sina jobb. Erfarenheterna från 1990-talskrisen visar att äldre som blir arbetslösa riskerar att lämna arbetskraften i förtid genom pensionering eller att bli långtidsarbetslösa. Återhämtningen på arbetsmarknaden skulle kunna ske snabbare nu i och med att coronakrisen drabbat de unga mer än de äldre. Det är lättare för unga att skola om sig och bristen på jobb leder troligen till att fler av dem studerar vidare på universitet och högskolor. Detta kan vara positivt för produktiviteten på lång sikt, även om utbudet av arbetskraft bland unga minskar under utbildningen. Sysselsättningen påverkas mindre än antalet arbetade timmar, eftersom många studenter jobbar extra parallellt med studierna, men med få timmar i veckan. För en del unga kan pandemin innebära att de avstår från att ta sabbatsår, vilket är positivt.<sup>15</sup> Men många unga kanske också väljer att studera längre och vänta med att ta ut examen till efter krisen, vilket innebär att det kan dröja längre innan de får mer högkvalificerade arbeten.

**Diagram 5. Sysselsättningsgrad och arbetslöshet bland unga, 15–24 år**

Procent av befolkningen respektive procent av arbetskraften, säsongrensade kvartalsdata

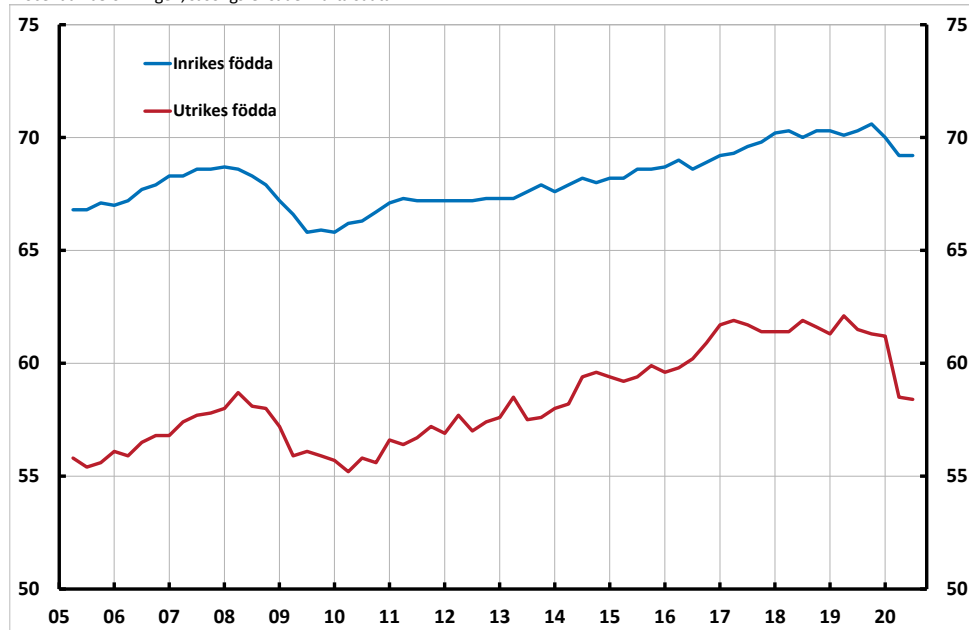


Källa: SCB

<sup>15</sup> Uppskjutna högskolestudier leder till lägre inkomster och löner efter avslutade studier. Detta beror på att arbetslivserfarenhet före högskolestudierna ger betydligt lägre avkastning än arbetslivserfarenhet efter studierna. Se exempelvis Holmlund m.fl. (2008).

**Diagram 6. Sysselsättningsgrad inrikes och utrikes födda, 15–74 år**

Procent av befolkningen, säsongrensade kvartalsdata



Källa: SCB

**Hög arbetslöshet bland utrikes födda**

Sysselsättningen bland utrikes födda steg avsevärt under förra högkonjunkturen. Men utrikes födda med kort vistelsetid i Sverige har samtidigt lättare förlorat jobbet under pandemin. Det beror på att de branscher som drabbats hårt sysselsätter många utrikes födda och att de som har kort anställningstid sägs upp först. Etableringen på arbetsmarknaden riskerar att ta längre tid för utrikes födda till följd av pandemin eftersom det nu är svårare att delta i exempelvis språkkurser och arbetsmarknadspolitiska åtgärder, som arbetspraktik. Arbetslösheten bland utrikes födda var omkring 15 procent innan pandemin och har nu ökat till drygt 20 procent (se diagram 7). Risken att drabbas av arbetslöshet har ökat mycket mer för sysselsatta utrikes födda än för inrikes födda (se diagram 8).<sup>16</sup> För både inrikes och utrikes födda har risken för arbetslöshet minskat igen och för inrikes födda är den tillbaka på de nivåer som gällde innan pandemin.

Chanserna för arbetslösa att få jobb<sup>17</sup> sjönk snabbt i inledningen av coronakrisen men har nu vänt upp igen (diagram 9). Även Arbetsförmedlingens statistik visar att antalet arbetssökande som har fått jobb har ökat de senaste månaderna. Detta tyder på att de som nyligen blivit arbetslösa har bättre möjligheter att hitta nya jobb än de som varit arbetslösa längre. Chanserna att få jobb är dessutom betydligt större för inrikes födda arbetslösa än för utrikes födda.

Strukturella problem på arbetsmarknaden, som gör att många lågutbildade och utrikes födda har svårt att hitta jobb, kommer att finnas kvar även efter pandemin. Det kan bli ännu svårare för dessa grupper att få fast förankring på arbetsmarknaden eftersom konkurrensen om jobben blir hårdare när arbetslösheten är högre.

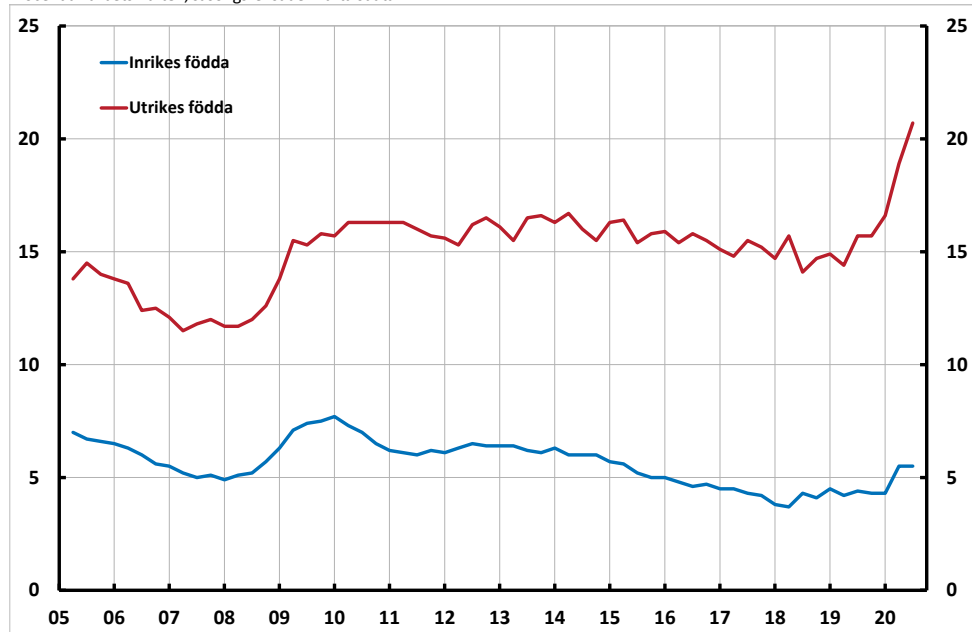
<sup>16</sup> Arbetslöshetsrisken är sannolikheten för en sysselsatt kvartal t-1 att bli arbetslös kvartal t. Flödesstatistik används för att förstå och tolka vad som driver förändringar i nivåerna på olika arbetsmarknadsvariabler, såsom arbetslösheten och sysselsättningen.

<sup>17</sup> Jobbchansen mäter sannolikheten för en arbetslös kvartal t-1 att bli sysselsatt kvartal t.



**Diagram 7. Arbetslöshet inrikes och utrikes födda, 15–74 år**

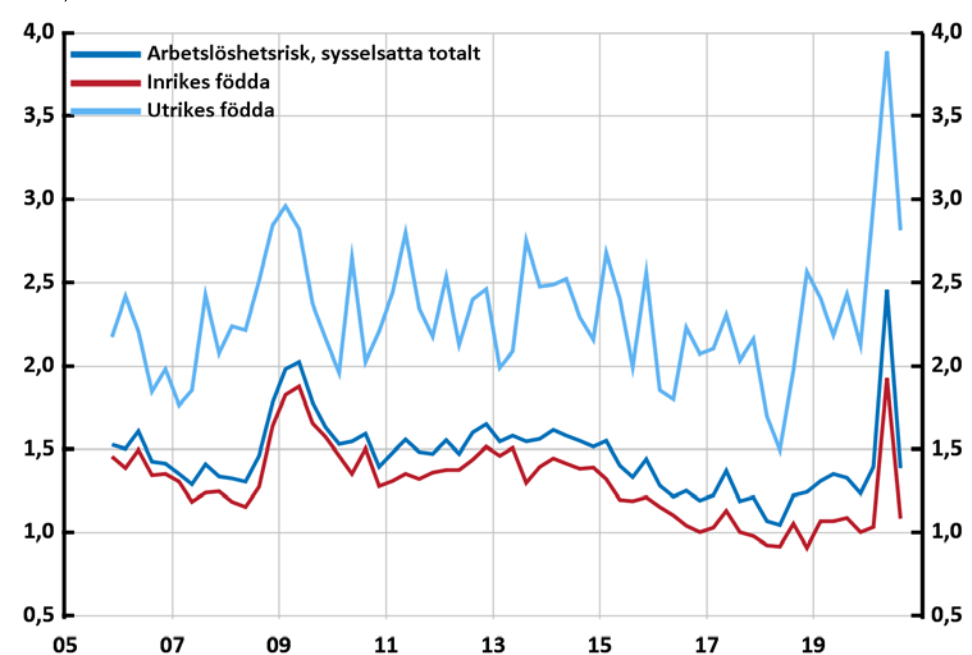
Procent av arbetskraften, säsongrensade kvartalsdata



Källa: SCB

**Diagram 8. Arbetslöshetsrisk**

Procent, kvartalsdata

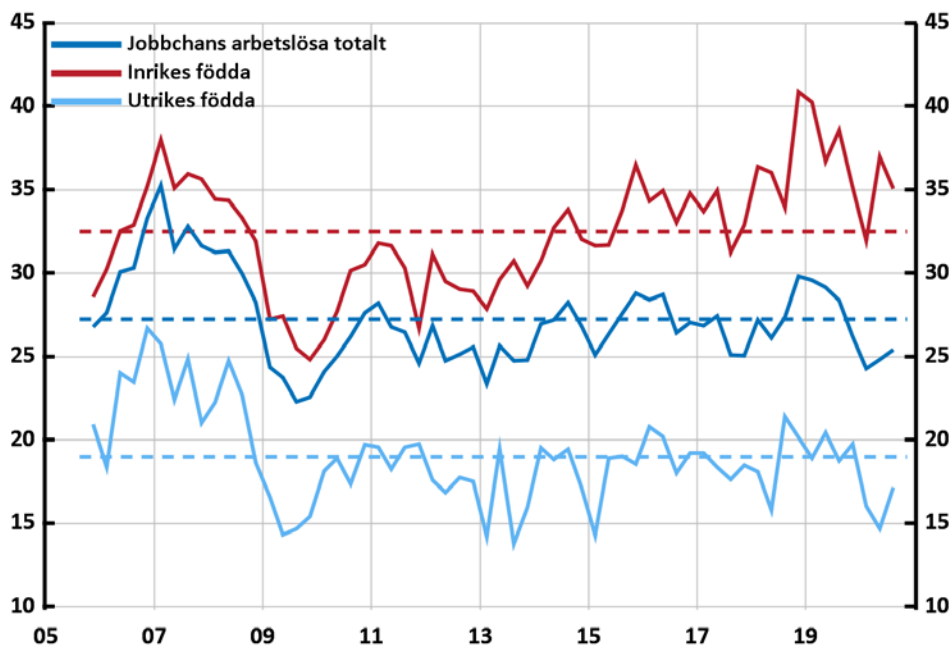


Anm. Arbetslöshetsrisken mäter andelen sysselsatta kvartal t-1 som blivit arbetslösa kvartal t.

Källa: SCB

**Diagram 9. Jobbchanser för arbetslösa**

Procent, kvartalsdata



Anm. Jobbchans mäter andelen arbetslösa kvartal t-1 som blivit sysselsatta kvartal t.

Källa: SCB

## Strukturumvandlingen påverkar arbetsmarknaden

Strukturumvandlingen brukar gå snabbare under ekonomiska kriser. Även om det är positivt för produktivitet och välbefinnande på lång sikt så innebär det också högre arbetslöshet under en period. Tidigare kriser visar att denna period kan vara lång. Det är bättre för arbetsmarknaden om strukturumvandlingen sker gradvis eftersom detta innebär att inte lika många blir arbetslösa samtidigt. Man kan ta digitaliseringen av handeln som ett exempel. Många som arbetar inom handeln har förmågor och kunskaper som efterfrågas generellt på arbetsmarknaden. Om digitaliseringen sker lite i taget kommer dessa personer att hitta nya jobb, till exempel inom andra tjänstebanscher. Men om väldigt många av de fysiska butikerna försvinner samtidigt under pandemin när efterfrågan på arbetskraft har minskat kraftigt även inom andra branscher, blir omställningen svårare för de som förlorar jobbet eftersom det finns många arbetslösa som konkurrerar om få jobb. Hur stora effekter det blir på arbetslösheten av en sådan strukturell förändring beror givetvis på arbetskraftens förmåga att ställa om och på hur flexibel arbetsmarknaden är. Även i efterhand kommer det troligen att vara svårt att säga på vilket sätt och hur mycket coronapandemin har påverkat strukturumvandlingen.

I många branscher har efterfrågan återhämtat sig en hel del från det kraftiga fallet i våras. För vissa branscher kommer förändringarna i efterfrågan att vara långvariga, eller till och med permanenta, medan de för andra branscher kommer att vara relativt kortvariga. Om större delen av beteendeförändringarna är tillfälliga, kommer arbetsmarknaden inte att drabbas så hårt på sikt.

Hittills har företagen och de sysselsatta i tjänstesektorn drabbats hårdast av pandemin. Särskilt drabbade är tjänster som förutsätter fysisk närhet, samlar många människor eller är kopplade till resor. Det gäller hotell, restauranger, olika personliga tjänster, fysiska butiker

(med undantag för livsmedelsbutiker), resebyråer, flygbolag, rederier, persontransporter, sport, teatrar och andra kulturtjänster.

Det verkar sannolikt att efterfrågan på exempelvis taxi-, restaurang-, frisör- och kulturtjänster kommer att återhämta sig relativt snabbt när pandemin klingar av. Det finns en stabil efterfrågan på konsumtion av sådana tjänster, även om många avstår från att utnyttja dem under pandemin på grund av smittorisken och de allmänna råden. Många sådana tjänster förutsätter fysiska kontakter och är därmed svåra att digitalisera eller automatisera. De är också viktiga för framtidens arbetsmarknad och i vissa fall för sysselsättning av de som är lågutbildade, vilket gör det angeläget att hjälpa företag inom dessa branscher att överleva krisen. Branscher där det redan innan krisen pågick en strukturomvandling kommer troligen inte att återhämta sig i samma omfattning. Ett exempel på detta är handeln i fysiska butiker som ersätts av växande e-handel.<sup>18</sup>

Det finns också branscher där det är svårare att prognosticera hur framtiden ser ut. Exempelvis har efterfrågan på alla typer av resor minskat mycket kraftigt under pandemin. Det kan dröja länge innan efterfrågan åter stiger. Digitala möten kan också mer permanent ersätta en del av tjänsteresorna. Många flygbolag hade problem med lönsamheten redan innan coronakrisen och vår ökande medvetenhet om klimatproblemen kan dessutom minska tjänsteresandet och turismen på lång sikt. Det skulle i sin tur minska efterfrågan på till exempel taxi- och restaurangtjänster även på längre sikt.

Det finns samtidigt branscher som inte drabbats så hårt av coronakrisen. Exempelvis har tillverkningsindustrin i många fall fått lägre efterfrågan, men produktionen har ändå kunnat pågå ungefär som vanligt (utom i början av krisen då det rådde brist på vissa insatsvaror). Industriföretagen har också under hösten rapporterat om återhämtning och ökad orderingång och produktion.<sup>19</sup> Effekterna av coronapandemin för strukturomvandlingen inom industrin kan därför vara ungefär likadana som vid tidigare lågkonjunkturer, åtminstone om fortsatta nedstängningar i omvärlden inte innebär nya stora störningar i leveranskedjor och mer permanenta förändringar i investeringar och produktion.

En del branscher har inte påverkats alls av pandemin eller har fått ökad efterfrågan på sina varor och tjänster. Till exempel har livsmedelshandeln gått bättre under pandemin än innan eftersom fler lagar mat hemma. Samma gäller även för företag som erbjuder olika digitala tjänster och företag som säljer heminredning. Det är svårt att bedöma i vilken utsträckning sådana beteendeförändringar är bestående. Det beror till exempel på hur distansarbetandet utvecklas efter pandemin.

## Stödåtgärder kan ge negativa långsiktiga effekter

Det är inte ekonomiskt effektivt att låta verksamheter gå under om de ska återstarta igen efter några månader. Det är därför motiverat att hjälpa företagen att övervintra krisen och ge dem stöd så att de kan behålla sina anställda. De långsiktiga kostnaderna blir också ofta lägre om åtgärder lyckas hålla arbetslösheten nere. Men det finns ändå risker med att låta generösa stödåtgärder vara på plats alltför länge. Stöd till korttidspermitteringar riskerar till exempel att hålla företagets produktion nere även när efterfrågan stiger. Företagen kan nämligen vara försiktiga med att avsluta korttidspermitteringar i förtid när den framtida utvecklingen är mycket osäker. Om stora företag håller produktionen nere begränsar det också många underleverantörers möjligheter att öka sitt kapacitetsutnyttjande.

Det är alltså en balansgång när man ska gå från övervintrande till att stödja aktivitet i en pandemi. Men i takt med att smittspridningen avtar kommer också efterfrågan att återvända. Ju mindre risken för fortsatt smittspridning är, desto mer lämpligt är det att sätta in åtgärder

<sup>18</sup> Den växande e-handeln innebär samtidigt fler jobb inom orderplock, lager och logistik, vilket minskar effekten på sysselsättningen.

<sup>19</sup> Se Riksbanken (2020c).

som främjar aktivitet snarare än stöd som utgör ett hinder för produktion och strukturomvandling.

### **Riktade arbetsmarknadspolitiska åtgärder viktiga för arbetsmarknaden på sikt**

För att förhindra att arbetslösheten blir hög under en lång tid kan det behövas fler arbetsmarknadspolitiska åtgärder, exempelvis arbetsmarknadsutbildning, förmedlingsåtgärder och subventionerade anställningar. Även större möjligheter till omskolning och vidareutbildning kan minska risken för att arbetslösheten fastnar på en hög nivå. Ju bättre olika utbildningssatsningar kan utformas efter arbetsmarknadens behov, desto bättre blir återhämtningen på arbetsmarknaden. För att arbetslösheten ska minska långsiktigt krävs också insatser som minskar den höga arbetslösheten bland lågutbildade utrikes födda. Forskning visar att man kan förbättra lågutbildade nyanlända flyktingars jobbchanser avsevärt med intensiv språkutbildning, arbetspraktik och sök- och matchningshjälp.<sup>20</sup>

## **Effekterna av pandemin blir långvariga men inte permanenta**

Coronapandemin väntas leda till att antalet sysselsatta och arbetade timmar blir långsiktigt lägre och arbetslösheten långsiktigt högre. Effekterna kommer dock inte att bli permanenta utan klingar av efter en tid. Hur allvarliga följdverkningarna blir beror på hur länge pandemin pågår, hur mycket arbetslösheten stiger under pandemin, vilka åtgärder som sätts in för att mildra effekterna på arbetsmarknaden och på vilket sätt stödåtgärderna avvecklas. Hur stora långsiktiga effekter det blir på arbetsmarknaden är svårt att veta, även i efterhand, eftersom de inte är direkt observerbara utan måste bedömas med hjälp av olika indikatorer och ekonometriska modeller. Det kommer dessutom att bli svårare än vanligt att bedöma utvecklingen på arbetsmarknaden framöver på grund av de förändringar i AKU som görs från och med datainsamlingen i januari 2021 (se fördjupningsrutan).<sup>21</sup> Det är därför viktigt att fortsätta följa även annan arbetsmarknadsstatistik, till exempel arbetslöshet enligt Arbetsförmedlingen och kortperiodisk sysselsättningsstatistik från SCB.

Om större delen av de beteendeförändringar som uppstått hos befolkningen under pandemin är tillfälliga, kommer arbetsmarknaden inte att drabbas så hårt på sikt. Men arbetslösheten var relativt hög redan innan pandemin och de strukturella problemen på arbetsmarknaden, som låga jobbchanser för lågutbildade och utrikes födda, kommer att finnas kvar även efter pandemin. Reformerna som bidrar till en mer inkluderande arbetsmarknad, högre rörlighet och möjligheter till utbildning och kompetensutveckling skulle kunna motverka hög arbetslöshet på lång sikt.

<sup>20</sup> Se Dahlberg m.fl. (2020).

<sup>21</sup> Se även Kommissionens genomförandeförordning (EU) 2019/2240.

**Fördjupning: Förändringar i AKU 2021 försvårar uppföljningen av pandemins effekter på arbetsmarknaden**

Från och med januari 2021 sker vissa förändringar i insamlingen av AKU till följd av en ny EU-förordning. Förändringarna innebär en mer strikt definition av sysselsatta och ett förtydligande kring vad som räknas som aktivt arbetssökande. Personer som är frånvarande från arbetet under längre tid än tre månader och som inte har någon arbetsrelaterad inkomst eller förmån kommer inte längre att definieras som sysselsatta. Detta gäller exempelvis för föräldralediga utan inkomstrelaterad ersättning och personer som är tjänstlediga för studier. Även antalet arbetslösa enligt AKU kan komma att påverkas eftersom frågan om arbetssökande ställs på ett annorlunda sätt än tidigare. Förändringarna kommer att innebära en lägre uppmätt sysselsättningsnivå, medan effekten på arbetslöshetsmålet är mer svårbedömd. Det är också oklart hur stora effekterna blir. Sannolikt innebär förändringarna ett tidseriebrott i statistiken och det blir svårare att jämföra AKU-utfallen med tidigare utfall. SCB kommer att publicera statistik som länkar den gamla undersökningen med den nya och på så sätt korregerar för tidseriebrottet, men detta kan göras först mot slutet av 2021. Förändringarna i AKU kommer därför att försvåra uppföljningen av pandemins effekter på arbetsmarknaden åtminstone under 2021.

## Referenser

Cahuc, P. (2019), "Short-time work compensation schemes and employment", IZA World of Labor 2019: 11v2.

Cooper, R., M. Meyer och I. Schott (2017), "The Employment and Output Effects of Short-time Work in Germany", NBER Working Paper 23688.

Dahlberg, M., J. Egebark, U. Vikman och G. Özcan (2020), "Labor market integration of low-educated refugees – RCT evidence from an ambitious integration program in Sweden", IFAU working paper 2020:21.

Engdahl, M., M. Godard och O. Nordström Skans (2019), "Early Labor Market Prospects and Family Formation," IZA Discussion Paper 12092.

Hensvik, L., D. Müller och O. Nordström Skans (2017), "Connecting the Young: High School Graduates' Matching to First Jobs in Booms and Great Recessions," IFAU Working Paper 2017:2.

Holmlund, B. (2011), "Svensk arbetsmarknad under två kriser", working paper 2011:12, Uppsala Center for Labor Studies, Department of Economics, Uppsala universitet.

Holmlund, B., Q. Liu och O. Nordström Skans (2008), "Mind the gap? Estimating the effects of postponing higher education", *Oxford Economic Papers*, 60, October 2008, sid. 683–710.

Müller, D. (2020), "Lost Opportunities: Market Work during High School, Establishment Closures and the Impact on Career Prospects," i *Social Networks and the School-to-Work Transition*, *Economic Studies* 189, Uppsala university.

Åslund, O. och D.-O. Rooth (2007), "Do when and where matter? Initial labour market conditions and immigrant earnings," *The Economic Journal*, 117, sid. 422–448.

Olsson, M. (2020), "Labor Cost Adjustments During the Great Recession," i *Essays on Macroeconomics: Wage Rigidity and Aggregate Fluctuations*, *Economic Studies* 188, Uppsala University.

Riksbanken (2020a), Penningpolitisk rapport, juli 2020.

Riksbanken (2020b), Penningpolitisk rapport, november 2020.

Riksbanken (2020c), Företagsundersökning, december 2020.