

Ekonomiska kommentarer

Utvecklingen på arbetsmarknaden enligt olika statistikällor

Lida Häkkinen Skans

Författaren är verksam vid Riksbankens avdelning för penningpolitik¹

Hur arbetsmarknaden utvecklas är viktigt för penningpolitiken. Det finns flera statistikällor som kan användas för att mäta utvecklingen av arbetslösheten och sysselsättningen i Sverige. Denna ekonomiska kommentar syftar till att beskriva vilka skillnader och likheter det finns mellan registerbaserad och intervjubaserad arbetsmarknadsstatistik, hur utvecklingen av arbetslöshet och sysselsättning ser ut enligt dessa och vad dessa statistikällor används till. Genom att kombinera olika statistikällor kan man få en mer nyanserad och komplett bild av arbetsmarknadsutvecklingen. Tabell 1 i appendix sammanfattar definitionerna av arbetsmarknadsvariablerna i de olika datakällorna.

AKU – intervjubaserat mått på arbetslöshet och sysselsättning

Statistiska centralbyråns (SCB) arbetskraftsundersökning (AKU) är en urvalsundersökning som mäter arbetsmarknadsförhållandena för befolkningen i åldersgruppen 15–74 år. AKU är det officiella måttet för arbetslösheten och sysselsättningen i Sverige och är därför det mått som Riksbanken och andra aktörer publicerar prognoser för. AKU baseras på ett urval på cirka 90 000 personer varje kvartal. Datainsamlingen sker genom telefonintervjuer där varje person i urvalet får svara på frågor om sin arbetsmarknadsstatus under en specifik referensvecka. Varje person i urvalet intervjuas en gång i kvartalet under två år. En åttondel av urvalet byts ut varje kvartal och nya personer tas in. AKU publiceras varje månad, men eftersom den är designad som en kvartalsundersökning är månads-siffrorna relativt volatila. AKU:s definitioner är harmoniserade för att vara så lika som möjligt de definitioner som används i andra länder.² Vid jämförelser med andra länder är därför AKU-statistik normalt lämpligast att använda.

Sysselsatta i AKU definieras som de som under referensveckan arbetade minst en timme eller som hade ett arbete som de var frånvarande från, till exempel på grund av sjukdom eller semester. Även personer som får lön när de deltar i arbetsmarknadspolitiska program räknas som sysselsatta i AKU. Sysselsättningsgraden definieras som andelen sysselsatta av befolkningen i arbetsför ålder, vanligen åldersgruppen 15–74 år. Antalet sysselsatta och sysselsättningsgraden har ökat kraftigt det senaste decenniet (se diagram 1). Sysselsättningsgraden är, trots en nedgång under 2019, fortfarande på en högre nivå än vid toppen av förra högkonjunkturen före finanskrisen.

Sysselsatta kan delas upp i personer i arbete och personer som var frånvarande från sitt arbete. Ökad frånvaro bland anställda leder till färre arbetade

Statistiska centralbyråns arbetskraftsundersökningar (AKU) är det officiella måttet för arbetslösheten och sysselsättningen i Sverige. Men det finns även registerbaserad statistik som kan användas för att nyansera och komplettera bilden av arbetsmarknadsutvecklingen.

Trots att definitionerna skiljer sig något åt visar registerbaserade mått en liknande utveckling för den totala sysselsättningen och arbetslösheten som den officiella AKU-statistiken. Detta drivs av utvecklingen för inrikes födda. För utrikes födda däremot visar AKU-statistiken en mer gynnsam utveckling på arbetsmarknaden än registerbaserade statistikällor. I takt med att fler utrikes födda med relativt kort vistelsetid i Sverige kommer in i AKU-urvalet borde dock AKU-arbetslösheten för utrikes födda närmare följa de nivåer och trender som Arbetsförmedlingens statistik visar.

Arbetsförmedlingens registerdata är troligen bättre än AKU på att fånga grupper där arbetslösheten innebär långvariga försörjningsproblem. Vid internationella jämförelser ska AKU-statistik användas för att få så lika definitioner som möjligt mellan olika länder.

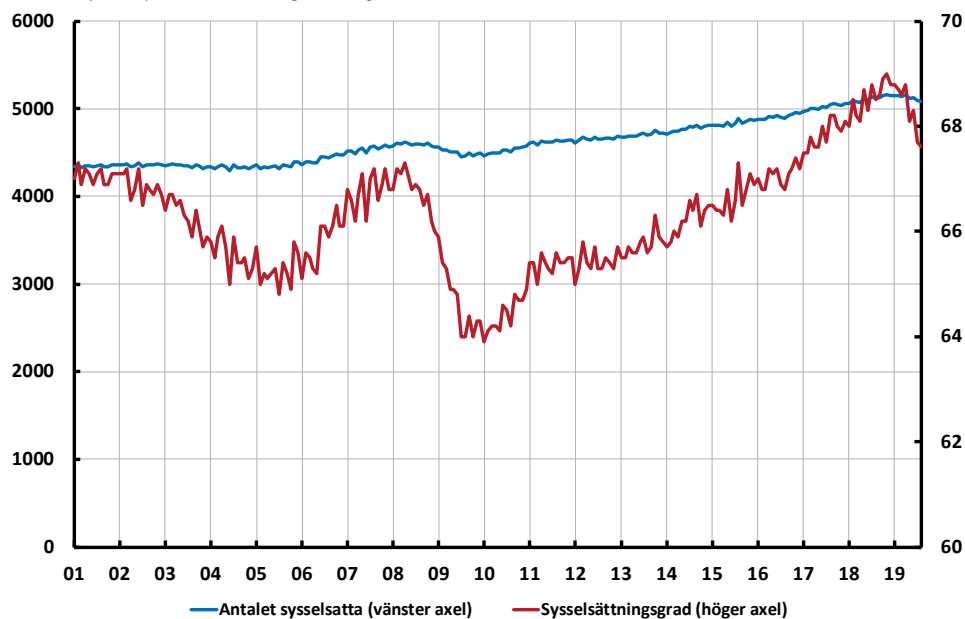
¹ Författaren vill tacka Mikael Apel, Jesper Hansson, Åsa Olli Segendorf, Ulf Söderström och Pernilla Wasén för värdefulla synpunkter. De åsikter som uttrycks är författarens egna och ska inte uppfattas som Riksbankens ståndpunkt.

² AKU:s definitioner följer de riktlinjer som ges av International Labour Organizations (ILO:s) och Eurostats regleringar.

timmar även om sysselsättningen är oförändrad. Det är därför viktigt att följa även andelen personer i arbete och inte enbart sysselsättningen. Andelen av de sysselsatta som är i arbete har ökat jämfört med början av 2000-talet i och med att sjukfrånvaron minskat, men har inte haft någon tydlig trend det senaste decenniet (se diagram 2). Under 2019 har andelen sysselsatta i arbete stigit samtidigt som sysselsättningsgraden har minskat.

Diagram 1. Antal sysselsatta och sysselsättningsgrad enligt AKU, 15–74 år.

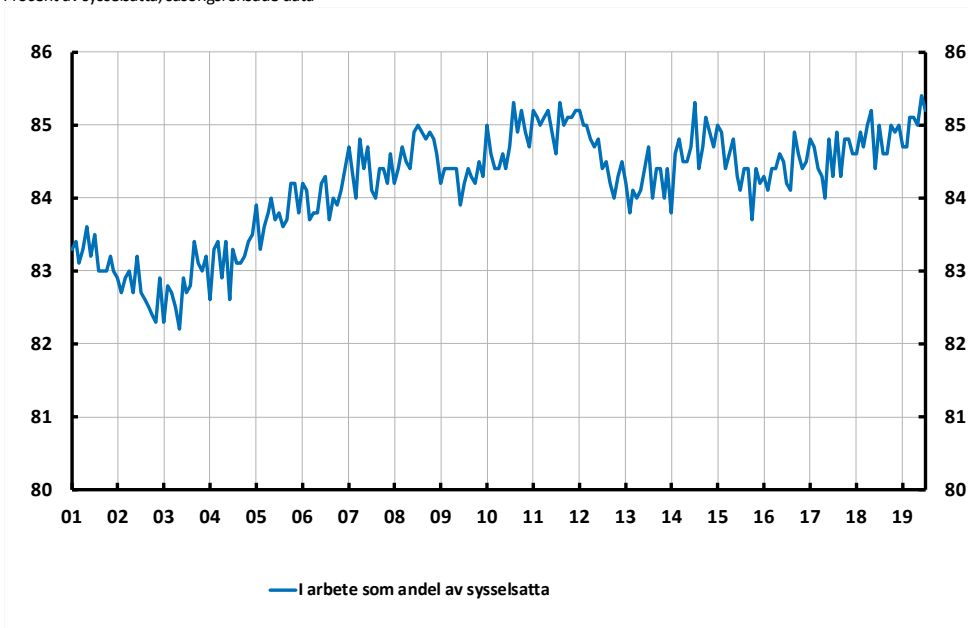
Tusental respektive procent av befolkningen, säsongrensade data



Källa: SCB.

Diagram 2. Personer i arbete, 15–74 år.

Procent av sysselsatta, säsongrensade data

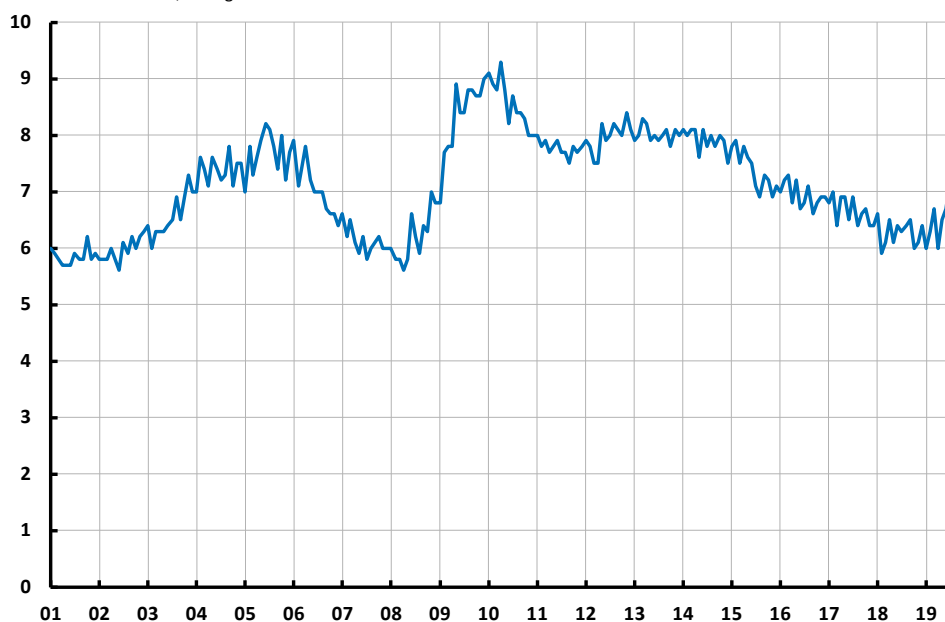


Källa: SCB.

Arbetslösa i AKU omfattar personer som inte hade något arbete under referensveckan men som hade sökt arbete under de senaste fyra veckorna och kunde arbeta referensveckan eller börja inom 14 dagar från referensveckans slut. Arbetslösa omfattar även personer som har fått ett arbete som börjar inom tre månader, förutsatt att de skulle ha kunnat arbeta referensveckan eller börja inom 14 dagar från referensveckans slut. Heltidsstuderande som sökt arbete och kunnat arbeta räknas därmed som arbetslösa i AKU. Den relativa arbetslösheten definieras som andelen arbetslösa av arbetskraften. Arbetskraften utgörs av summan av sysselsatta och arbetslösa. Arbetslösheten har minskat trendmässigt de senaste sex åren, men har under de senaste månaderna åter stigit (se diagram 3).

Diagram 3. Arbetslöshet enligt AKU, 15–74 år

Procent av arbetskraften, säsongrensade data



Källa: SCB

Personer som varken är sysselsatta eller arbetslösa i AKU tillhör gruppen ej i arbetskraften. I denna grupp ingår pensionärer, studerande som inte arbetar eller söker jobb vid sidan av studierna, hemarbetande, värnpliktiga och långvarigt sjuka.

Svarsfrekvensen har sjunkit

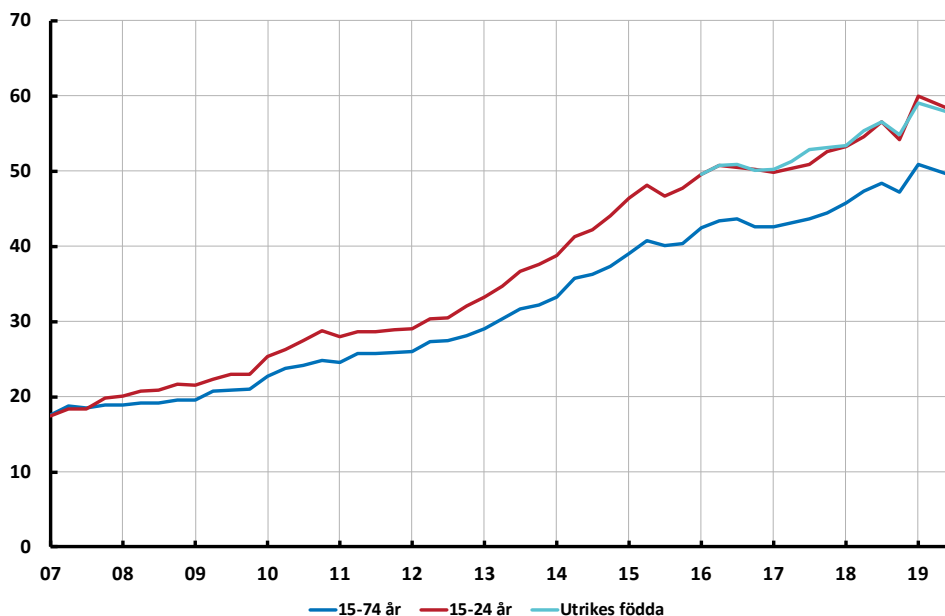
AKU har under de senaste åren haft problem med sjunkande svarsfrekvens. Första halvåret 2019 var bortfallet omkring 50 procent (se diagram 4). I gruppen unga (15–24 år) och utrikes födda var bortfallet närmare 60 procent under första halvåret 2019. När mindre än hälften av personerna i urvalet deltar i undersökningen väcker det frågor kring statistikens tillförlitlighet. Möjligen kan detta också vara en förklaring till de senaste månadernas volatilitet i sysselsättningen och arbetslösheten. Om bortfallet är slumpmässigt innebär den sjunkande svarsfrekvensen att osäkerheten om utvecklingen ökar, men att AKU ändå ger en korrekt bild av arbetsmarknaden. Om det däremot inte är slumpmässigt vilka som svarar på AKU-intervjuer är problemet större eftersom AKU då kan ge en skev bild av läget på arbetsmarknaden. Exempelvis skulle AKU ge en för ljus bild av sysselsättningen och arbetslösheten om de som har ett jobb är mer benägna att svara på AKU-intervjuer än de som inte arbetar.

SCB:s bortfallsstudie bekräftar att denna typ av bortfallsbias existerar men att biasen varierar mellan olika redovisningsgrupper.³

En nackdel med AKU är att möjligheterna att studera utvecklingen på arbetsmarknaden för olika grupper och regioner är begränsad. Det beror på att AKU är en urvalsundersökning där relativt få personer deltar, och ju mindre grupper man vill studera, desto mer osäker blir statistiken. Om svarsfrekvensen dessutom är låg, ökar osäkerheten ytterligare. För att få en mer komplett och nyanserad bild av läget på arbetsmarknaden kan registerbaserade uppgifter som omfattar hela populationen användas.

Diagram 4. Bortfall i SCB:s arbetskraftsundersökningar

Procent av urvalet



Anm. SCB redovisar inte bortfall fördelat på födelseland före 2016.

Källa: SCB.

Registerbaserat mått på arbetslöshet

Det finns olika typer av registerdata som kan användas för att komplettera AKU. Ett ofta använt mått på arbetslösheten är inskrivna arbetslösa vid Arbetsförmedlingen. Denna statistik är Arbetsförmedlingens verksamhetsstatistik och används bland annat för uppföljning och utvärdering av arbetsmarknadspolitiken samt för prognoser på volymer och kostnader för arbetsmarknadspolitiska åtgärder. Inskrivna arbetslösa omfattar både öppet arbetslösa och personer som deltar i program med aktivitetsstöd i åldersgruppen 16–64 år.⁴ I öppet arbetslösa ingår även de som arbetar mindre än 8 timmar i veckan i genomsnitt under en månad. I AKU räknas de flesta av dessa som sysselsatta eftersom det räcker med en timmes arbete under referensveckan för att betraktas som sysselsatt.

Arbetsförmedlingens statistik omfattar inte personer som söker jobb utan att vara inskrivna hos Arbetsförmedlingen. Till stor del är dessa ungdomar som inte har rätt till någon ersättning från arbetslöshetsförsäkringen och därmed saknar incitament att skriva in sig hos Arbetsförmedlingen. För unga ger Arbetsförmedlingens statistik därför lägre arbetslöshet än

³ På en aggregerad nivå uppgick den relativa bortfallsbiasen i december 2015 till 1,1 procent för sysselsatta, 2,9 procent för arbetslösa och -2,7 procent för gruppen ej i arbetskraften. Detta betyder att antalet sysselsatta till exempel uppskattades vara 1,1 procent högre bland de svarande än i hela urvalet. Se SCB (2017).

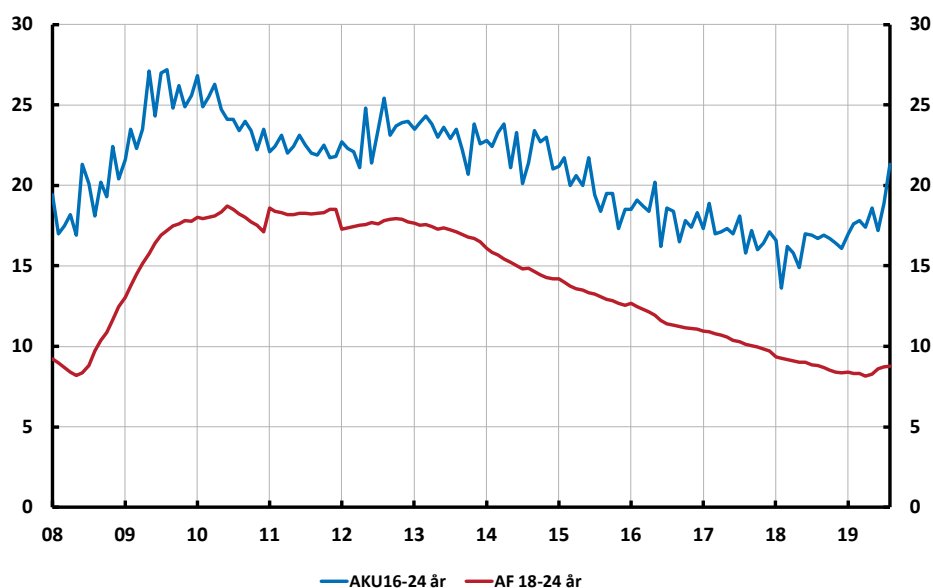
⁴ Personer med subventionerade anställningar räknas inte som inskrivna arbetslösa i Arbetsförmedlingens statistik.

AKU (se diagram 5). Bland unga som är arbetslösa enligt AKU är mindre än 30 procent inskrivna hos Arbetsförmedlingen.⁵ De flesta unga är arbetslösa relativt kort tid och troligen fångas de unga med mer långvarig arbetslöshet även i Arbetsförmedlingens statistik.

Totalt sett är cirka 60 procent av de arbetslösa i AKU även inskrivna som arbetslösa hos Arbetsförmedlingen. Eftersom definitionen av arbetslöshet inte är densamma finns det inskrivna arbetslösa på Arbetsförmedlingen som räknas som sysselsatta eller utanför arbetskraften i AKU likväl som det finns arbetslösa i AKU som inte är inskrivna som arbetslösa hos Arbetsförmedlingen.⁶ Trots skillnaderna i definitioner har den totala arbetslösheten och det totala antalet arbetslösa enligt AKU och enligt Arbetsförmedlingen utvecklats relativt lika över tid (se diagram 6).

Diagram 5. Arbetslöshet bland unga enligt AKU och Arbetsförmedlingen.

Procent av arbetskraften, säsongrensade data



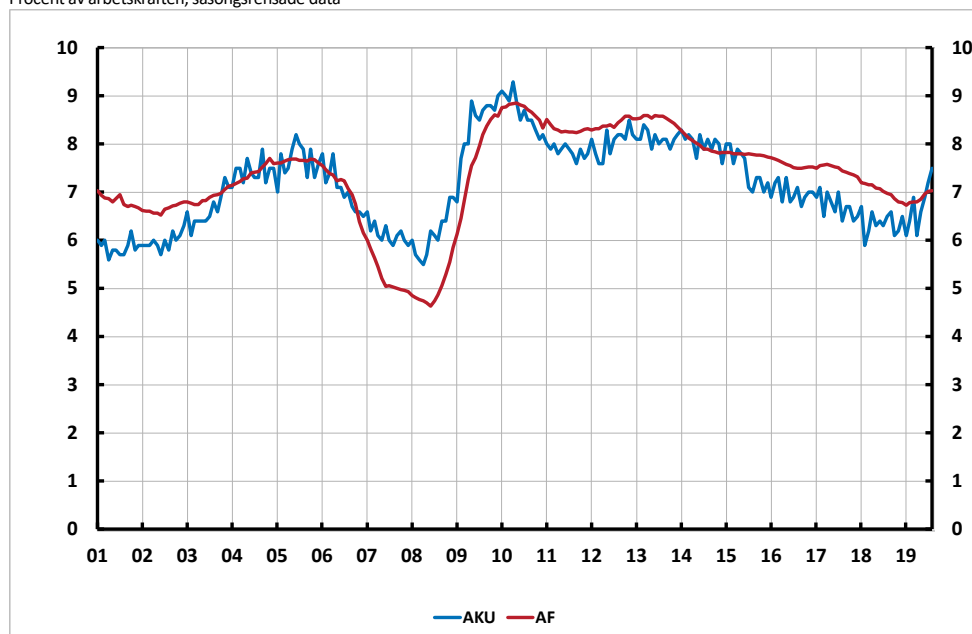
Källor: SCB och Arbetsförmedlingen.

⁵ Se SCB (2018).

⁶ Se SCB (2016).

Diagram 6. Arbetslöshet 16-64 år enligt AKU och Arbetsförmedlingen

Procent av arbetskraften, säsongrensade data



Källa: SCB och Arbetsförmedlingen.

AKU och Arbetsförmedlingen ger olika bilder av arbetslösheten för utrikes födda

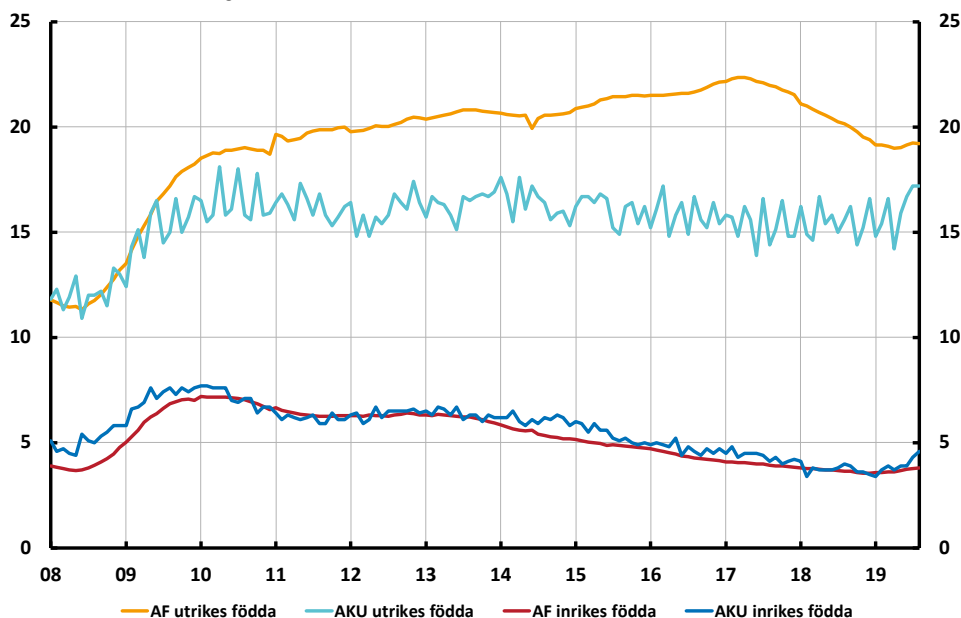
Fördelen med Arbetsförmedlingens statistik är att det är lättare att studera olika demografiska grupper när statistiken innehåller alla inskrivna och inte enbart ett urval. Dessutom är Arbetsförmedlingens statistik bra för att fånga grupper där arbetslösheten innebär långvariga försörjningsproblem. Det beror på att man måste vara inskriven hos Arbetsförmedlingen för att få ersättning från arbetslöshetsförsäkringen och att många kommuner kräver att de som saknar jobb och är arbetsföra ska vara inskrivna hos Arbetsförmedlingen för att få försörjningsstöd. Samtidigt underskattas dock arbetslösheten i grupper som saknar incitament att skriva in sig hos Arbetsförmedlingen, såsom ungdomar. Arbetsförmedlingens statistik kan också överskatta arbetslösheten för vissa grupper som är inskrivna men som inte aktivt söker arbete enligt AKU:s definition (till exempel på grund av tillfälliga hinder).

För inrikes födda (16–64 år) visar AKU och Arbetsförmedlingens statistik liknande arbetslöshetsnivå och utveckling av arbetslösheten (se diagram 7). För utrikes födda däremot ger AKU en mer positiv bild av arbetslöshetens utveckling än Arbetsförmedlingens statistik. Enligt Arbetsförmedlingen steg arbetslösheten bland utrikes födda 2008–2017 och har sedan dess minskat något. Enligt AKU steg arbetslösheten bland utrikes födda 2009–2010 ungefär lika mycket som enligt Arbetsförmedlingen, men har sedan dess varit i stort sett oförändrad. En viktig förklaring till skillnaden är att nyanlända flyktingar inte finns med i AKU-urvalet medan de flesta flyktingar som inte har ett jobb när de får uppehållstillstånd skrivs in hos Arbetsförmedlingen för att delta i etableringsinsatser. Arbetsförmedlingens statistik ger därför troligen en mer korrekt bild av arbetslösheten bland flyktinginvandrare med relativt kort vistelsetid. Det faktum att AKU-bortfallet är stort bland utrikes födda väcker dessutom farhågor om hur väl AKU mäter utvecklingen på arbetsmarknaden för utrikes födda. När fler utrikes födda med relativt kort vistelsetid i Sverige kommer in i AKU-urvalet borde arbetslösheten för utrikes födda närmare följa de nivåer och trender som Arbetsförmedlingens statistik visar. Den allra senaste tiden har arbetslösheten bland utrikes födda stigit enligt båda måtten och skillnaden i arbetslöshetsnivå mellan statistikällorna har

minskat något. AKU-arbetslösheten för utrikes födda är dock mycket volatil, vilket gör det svårt att tolka kortsiktiga förändringar.

Diagram 7. Arbetslöshet bland inrikes och utrikes födda enligt AKU och Arbetsförmedlingen, 16–64 år

Procent av arbetskraften, säsongrensade data



Källor: SCB och Arbetsförmedlingen.

RAMS – Registerbaserat mått på sysselsättning

Det finns registerbaserade mått även för sysselsättningen. Ofta används registerbaserad arbetsmarknadsstatistik (RAMS), som ger årlig information om befolkningens sysselsättning utifrån administrativa data. Fördelen med RAMS är att man kan studera utvecklingen för olika grupper och regioner då statistiken omfattar hela den folkbokförda befolkningen i arbetsför ålder. RAMS mäter individernas sysselsättningsstatus i november och detta baseras på Skatteverkets kontrolluppgiftsregister och inkomstdeklarationer eftersom det inte finns uppgifter om arbetad tid. För att definieras som sysselsatt måste personen ha en bruttolöneinkomst över ett gränsvärde.⁷ Dessa gränsvärden motsvarar de lägsta inkomsterna för sysselsatta personer i olika åldersgrupper i AKU-urvalet som svarat i undersökningen under oktober och november. Sysselsättningen enligt RAMS ska därför ungefär motsvara sysselsättningsnivån för samma åldersgrupp i AKU i november.

Eftersom RAMS omfattar hela befolkningen finns det ingen urvalsosäkerhet och det går att studera många olika delgrupper. Men eftersom AKU-urvalet används för att härleda inkomstgränserna för sysselsatta i RAMS påverkas siffrorna av osäkerheten i AKU. Störst risk att bli felklassificerade löper personer som endast arbetar en del av året och har svag anknytning till arbetsmarknaden.⁸ RAMS har också en relativt lång eftersläpning jämfört med AKU eftersom data släpps 11 månader efter mätillfället. RAMS kan därför inte användas för att studera var arbetsmarknaden befinner sig i realtid och inte heller för konjunkturprognoser. Uppgifter från RAMS används däremot ofta i arbetsmarknadsforskning och strukturella analyser av arbetsmarknaden.

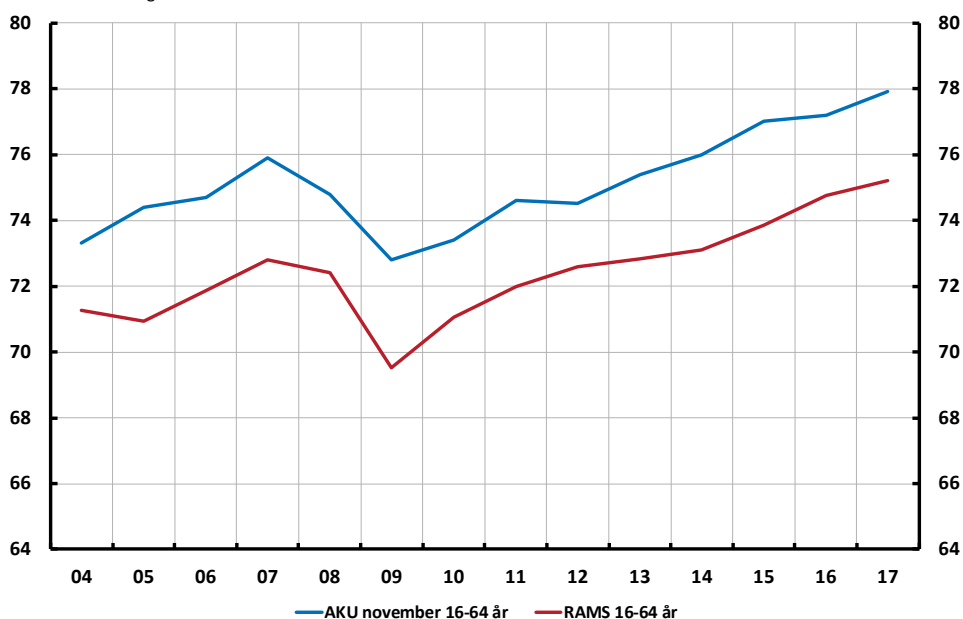
⁷ För beräkning av gränsvärden används kön, ålder, antal kontrolluppgifter, anställningstid på kontrolluppgiften och huruvida personen är egenföretagare eller inte.

⁸ Av naturliga skäl blir också personer som får svart löneutbetalning, dvs. när arbetsgivaren inte lämnar en kontrolluppgift till Skatteverket, klassade som ej förvärsarbetande.

Sysselsättningsgraden enligt RAMS och AKU:s novembermätning för 16–64-åringar visar relativt lika utveckling, men inte samma nivå (se diagram 8).⁹ Skillnaden i sysselsättningsgraden mellan AKU och RAMS beror på skillnader i sysselsättningsgraden för utrikes födda (se diagram 9). För inrikes födda är sysselsättningsgraden enligt AKU och RAMS mycket lika. För utrikes födda ger AKU en betydligt högre sysselsättningsgrad än RAMS. Utrikes födda har lägre sysselsättningsintensitet, det vill säga de arbetar i lägre grad heltid och hela året, och därmed har de lägre årsinkomster än inrikes födda. Utrikes födda blir därför oftare klassade som ej sysselsatta i RAMS. Härledningen av sysselsättningen i RAMS tar inte hänsyn till födelseregion, och inkomstgränserna är därför desamma för utrikes och inrikes födda.

Diagram 8. Sysselsättningsgrad 16–64 år enligt RAMS och AKU i november.

Procent av befolkningen

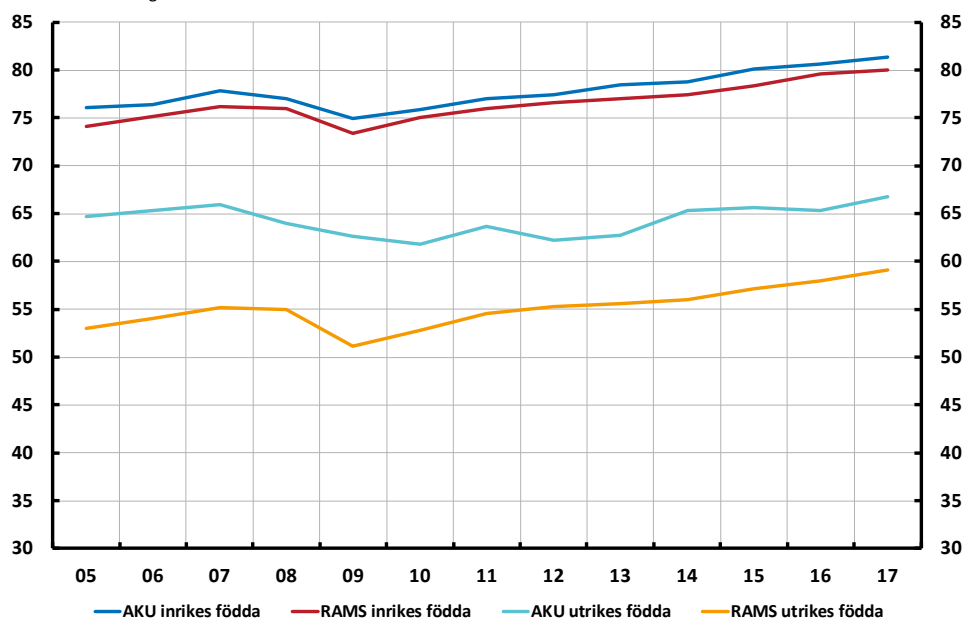


Källa: SCB.

⁹ Diagrammet visar sysselsättningsgraden för 16–64-åringar därför att RAMS-sysselsättningen för personer över 65 år inte är helt jämförbar över tid.

Diagram 9. Sysselsättningsgrad enligt RAMS och AKU i november för inrikes och utrikes födda, 16-64 år

Procent av befolkningen



Källa: SCB.

Slutsatser

Den totala arbetslösheten och sysselsättningen har utvecklats relativt lika över tid oavsett om utvecklingen studeras med hjälp av SCB:s arbetskraftsundersökningar (AKU) eller registerbaserade mått. Detta gäller även om man studerar hur situationen på arbetsmarknaden har utvecklats för inrikes födda. För utrikes födda visar dock AKU en mer gynnsam utveckling på arbetsmarknaden än registerbaserade mått. Det beror till viss del på att det i AKU-urvalet inte ingår personer som varit i landet en kort tid och att befolkningsstrukturen har förändrats snabbt till följd av flyktinginvandringen. När fler utrikes födda med relativt kort vistelsetid i Sverige kommer in i AKU-urvalet borde arbetslösheten för utrikes födda mer följa samma nivåer och trender som Arbetsförmedlingens statistik visar för utrikes födda.

Även sysselsättningsgraden för utrikes födda är betydligt högre enligt AKU än enligt registerbaserad arbetsmarknadsstatistik (RAMS), och skillnaden har varit relativt oförändrad det senaste decenniet. Utrikes födda har lägre sysselsättningsintensitet och därmed lägre årsinkomster än inrikes födda. Utrikes födda blir därför oftare klassade som ej sysselsatta i RAMS. Till viss del kan skillnaden mellan AKU och RAMS minska med tiden när AKU-urvalet inkluderar fler utrikes födda med relativt kort vistelsetid.

AKU har haft problem med sjunkande svarsfrekvens under de senaste åren. Under 2019 har bortfallet för första gången varit större än 50 procent, vilket väcker frågor om hur pålitligt AKU mäter läget på arbetsmarknaden. Det är därför viktigt att följa även andra statistikkällor för att få en mer nyanserad och komplett bild av arbetsmarknadsutvecklingen. Sedan januari 2019 måste arbetsgivarna månatligen lämna en arbetsgivardeklaration på individnivå till Skatteverket. Arbetsgivardeklarationen innehåller uppgifter om utbetalad lön och avdragen skatt för varje individ. I framtiden skulle denna statistik kunna ge registerbaserad information om det totala antalet anställda nästan i realtid.

Referenser

SCB (2016), "Jämförandestudie AKU och Af 2015", Arbetsmarknad och utbildning 2016:2, Statistiska centralbyrån.

SCB (2017), "Analys av bortfallsbias avseende Arbetskraftsundersökningarna", Arbetsmarknad och utbildning, Bakgrundsfakta 2017:1, Statistiska centralbyrån.

SCB (2018), "Jämförandestudie AKU och Af 2016 – Arbetslöshetstid i Arbetskraftsundersökningarna (AKU) och tid utan arbete på Arbetsförmedlingen (Af)", Statistiska centralbyrån.

Appendix

Tabell 1. Definitioner och beskrivning av olika arbetsmarknadsstatistik

Statistikkälla	Beskrivning
SCB:s arbetskraftsundersökningar (AKU)	Intervjuer, urval, 15–74 år, publiceras varje månad, används bl.a. i prognoser.
Arbetslöshet	Arbetslösa är personer som inte hade något arbete under referensveckan men som hade sökt arbete under de senaste fyra veckorna och kunde arbeta referensveckan eller börja inom 14 dagar från referensveckans slut. Arbetslösa omfattar även personer som har fått ett arbete som börjar inom tre månader, förutsatt att de skulle ha kunnat arbeta referensveckan eller börja inom 14 dagar från referensveckans slut. Relativ arbetslöshet definieras som andelen arbetslösa av arbetskraften.
Sysselsatta	Till sysselsatta räknas personer som arbetat minst en timme under referensveckan eller som hade ett arbete som de var frånvarande från, till exempel på grund av sjukdom eller semester. Sysselsättningsgraden är andelen sysselsatta av befolkningen i samma åldersgrupp.
Arbetskraften	Antalet arbetslösa plus antalet sysselsatta.
Arbetsförmedlingens statistik	Registerdata från verksamhetsstatistik, total, 16–64 år, publiceras varje månad, används bl.a. för uppföljning av arbetsmarknadspolitik.
Arbetslöshet	Inskrivna arbetslösa (öppet arbetslösa och sökande i program med aktivitetsstöd). Till öppet arbetslösa räknas även de som arbetar mindre än 8 timmar per vecka i genomsnitt. Relativ arbetslöshet definieras som andelen inskrivna arbetslösa av registerbaserad arbetskraft.
Arbetskraften	Antalet inskrivna arbetslösa plus förvärvsarbete i nattbefolkning enligt RAMS. Uppgiften om antalet förvärvsarbete avser november månad senast tillgängliga år, medan uppgiften om antalet arbetsökande uppdateras varje månad.
Registerbaserad arbetsmarknadsstatistik (RAMS)	Registerdata baserade på kontrolluppgifter och inkomstdeklarationer, total, 16–74 år, publiceras en gång per år, används bl.a. i arbetsmarknadsforskning och strukturella analyser.
Sysselsatta (förvärvsarbete)	Sysselsättningsstatus beräknas utifrån kontrolluppgifter och deklarerad inkomst. Till förvärvsarbete räknas personer som har deklarerat inkomst från näringsverksamhet samt personer med kontrolluppgift som har löneinkomst över ett gränsvärde. Sysselsättningsstatus mäts en gång per år i november och publiceras 11 månader efter mättillfället.

Källa: SCB och Arbetsförmedlingen.